

RELEVÉ DE CONCLUSIONS

PRESENTS:

Elus municipaux : Michel GENDREAU (Coprésident élu), Jacques TAPIN (Adjoint au maire), Marc THEBAULT (Conseiller municipal).

Membres du conseil de quartier : Christian-Félix ARNAUD, Jeanine BARBOTIN, Michèle BEAUFORT, Christiane BERNIS, Christophe BIGEREL, Ginette BONHOMME, Vanessa CORABOEUF, Daniel COURANT, Alain CRIGNON, Catherine DEBRAY, Chantal DENOCQ, Jean-Louis DORLET, Bernard FAOUEU, Isabelle FAUCHER, Henriette FELON, André FOURNIER, Bertrand FRIGOT, Manuelle GAUDIN, Nicole GERARD, Jean GOBAUT, Raymond HIMBER, Brigitte JOUHANIQUE, Michèle JOUSSEAUME, Patrick JUDE, Olivier JULE, Pierre LACORE, Erwann LE GUERN, Françoise MAYE, Bruno PARIS, Paul PELLETIER, Pascal RAYMOND, Jean-Louis REGRAIN, Alain SIMON, Geneviève SUBLAURIER, Yves SULLET, Mireille TREBUCQ.

Excusés : Delphine RENAUD-PAGE (Adjointe au maire), Bernard JOURDAIN (Conseiller municipal délégué), Marie-Reine CHATAIGNON, Jérôme CLAVIER, Nathalie CONTARDO, Olivier DEBORDE, Claudine DRIAN, Sandrine JOUHANIQUE, Stéphane MIGNE, Michel MOYNARD,

Agents municipaux : Laurence FAUCON (Directrice des Vies participatives), Bénédicte GABRIEL (Assistante des conseils de quartier).

Public : 8 personnes.

Ouverture de la séance à 20h10

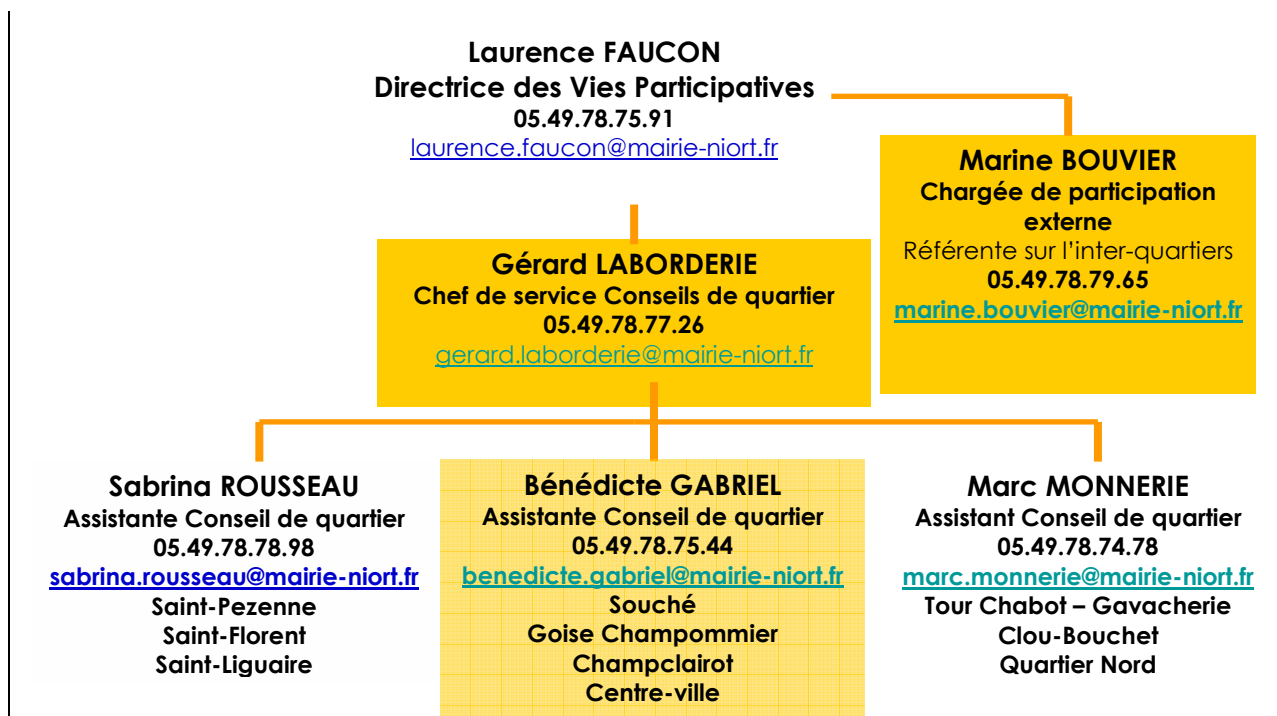
Ordre du jour :

- 1. Ouverture du conseil par Michel GENDREAU, co-président élu.**
- 2. Bref rappel des actions et dossiers conduits de 2008 à 2011**
- 3. Rappel du fonctionnement général des conseils par Jacques TAPIN**
- 4. Élection du (de la) coprésident(e) habitant(e)**
- 5. Élection des membres du bureau**
- 6. Désignation des représentants dans les commissions inter quartiers**
- 7. Définition des commissions et/ou groupes de travail**
- 8. Désignation des membres des commissions et/ou groupes de travail**



1. OUVERTURE DU CONSEIL PAR MICHEL GENDREAU, CO-PRESIDENT ELU

- Accueil des conseillers
- Présentation Service des Conseils de quartier.



Pour le Conseil de quartier Centre-ville, les interlocuteurs privilégiés sont :

1. Bénédicte GABRIEL, assistante du Conseil de quartier
 2. Laurence FAUCON, Directrice des Vies participatives
 3. Marine BOUVIER, pour les projets inter-quartiers
- Point sur le renouvellement du Conseil de quartier Centre-ville
 - Nombre de conseillers : 62
 - Nombre d'élus : 5
 - Anciens conseillers : 37, soit : 59.70%
 - Nouveau conseillers : 25, soit : 40.30%

Sur l'ensemble de la ville, les 9 conseils de quartier comptabilisent 300 membres.



2. BREF RAPPEL DES ACTIONS ET DOSSIERS CONDUITS DE 2008 A 2011

Investissement 2008-2011

Année	Localisation	Objet	Financement Conseil de quartier	Budget général	Total
2009	Centre-ville piéton	Embellissement du Centre-ville	20 000 €		20 000 €
2009	Rue Paul François-Proust	Reprise de la rue et des trottoirs	25 000 €	25 000 €	50 000 €
2009	Presqu'île Biscara	Réhabilitation de l'éclairage public	25 000 €	25 000 €	50 000 €
2009	Rue de Bessac	Aménagement de sécurité aux abords des établissements scolaires	30 000 €	30 000 €	60 000 €
2010	142/144 Venelles de Strasbourg	Création du réseau d'éclairage public dans les venelles	28 000 €		28 000 €
2010	Parking Tartifume	Acquisition poubelles pour les 2 entrées du parking	2 000 €		2 000 €
2010	Quartier	Acquisition de cabanes à vélos pour l'école Jean Macé	3 000 €		3 000 €
2011	Coteau Tartifume	Création d'une liaison douce entre les venelles de Strasbourg et le Coteau Tartifume	100 000 € (vote en juin)		100 000 €

Point sur l'avancée du projet

Entre juin et novembre, le projet de l'éclairage des venelles a avancé. Tous les propriétaires dont les façades sont impactées par la pose d'une applique ou par le passage de câbles de réseau ont été contactés, à l'occasion d'une réunion le 12 octobre et par courrier pour les personnes non présentes. A ce jour, il manque 1 seule réponse pour pouvoir lancer les travaux (prévus a priori pour le début d'année 2012).

Liaison venelles - coteau :

L'escalier est en cours de finition. A la suite de la livraison, les mesures de l'escalier seront prises pour la création et la pose du garde-corps. Enfin, un grillage sera installé pour la sécurisation du secteur non accessible.

Photos du 12/12/11



Etude géotechnique qui permet de faire un état des lieux des murs de soutènement :

- prélèvements réalisés en octobre
- retour des analyses en début d'année 2012
- A partir de cette analyse, le service Ouvrages d'Art et Hydraulique de la ville pourra effectuer le dimensionnement général pour l'aménagement de la seconde liaison.



La Direction des Vies participatives indique que l'ensemble des crédits d'investissement votés en 2011 sur ce projet n'est pas été utilisé intégralement. Une somme de 60 000 € est par conséquent reportée pour poursuivre le projet en 2012.

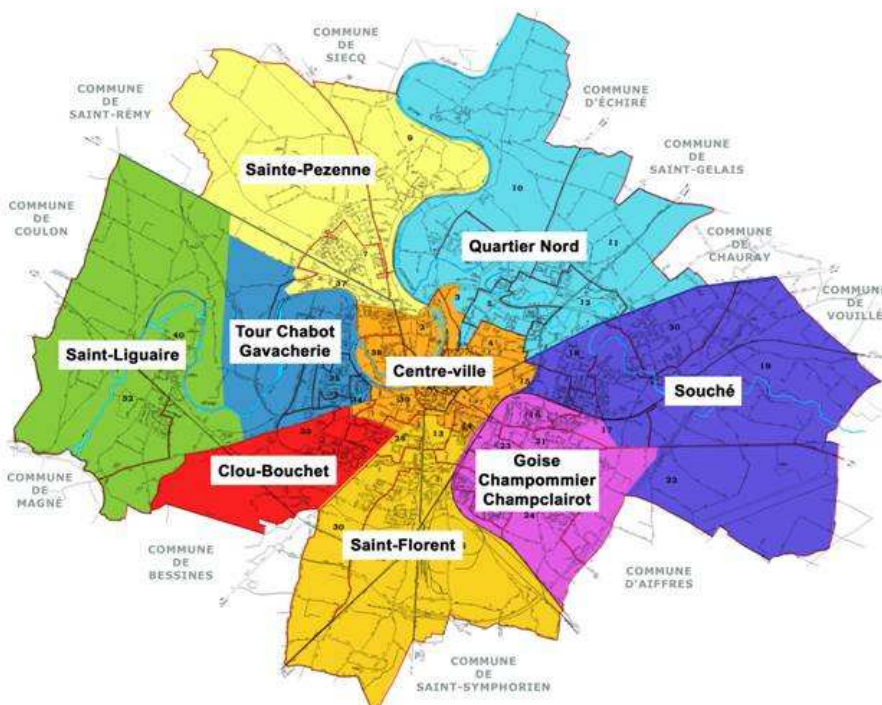
Fonctionnement 2008-2011

Année	Thème	Objet	Financement Conseil de quartier
2010	Teciverdi	D'un arbre à l'autre, animation à l'espace Tartifume	2 250 €
2010	Statuaire Brèche	Rénovation de 3 statues de la place de la Brèche : Giotto enfant, Somnolence et Esclave pendant la vente	25 000 €
2009	Centre-ville piéton	Temps fort pour la piétonisation	1 500 €

Pour information, J. TAPIN indique que sur l'ensemble de la ville, les crédits d'investissement ont été utilisés à hauteur de 95%, soit 851 000 €. Les crédits de fonctionnement ont été mobilisés à hauteur de 160 000 €, soit environ 35%. C'est la raison pour laquelle, ils seront certainement amenés à diminuer en 2012 (a priori de moitié, soit 25 000 € par quartier).

2. RAPPEL DU FONCTIONNEMENT GENERAL DES CONSEILS PAR JACQUES TAPIN

Plan de la ville de Niort – Conseils de quartier



Les Conseils de quartier et leur environnement

Un cadre réglementaire :

- La loi sur la démocratie de proximité du 27 février 2002
- La charte des conseils

Le conseil municipal :

- Donne les orientations stratégiques
- Consulte sur les grands projets
- Réalise l'arbitrage final

Les 9 conseils de quartier

- Contributeurs par leur connaissance du quartier et leur expertise d'usage
- Relais pour les demandes des habitants dans le respect de l'intérêt général
- Initiateurs de projets et consultés sur les projets municipaux

Les services municipaux de la ville :

- Instruction et étude des demandes
- Présentation des projets de la ville

Le service Conseils de Quartier :

- Gestion administrative et soutien logistique des Conseils
- Coordination des actions et suivi de l'instruction des dossiers
- Contact privilégié des conseillers

Le fonctionnement des Conseils de quartier

Leur composition : Toutes les personnes volontaires travaillant ou résidant dans le quartier et âgées de 16 ans minimum.

Leurs missions : Ils élaborent des projets, proposent si besoin l'engagement des crédits délégués et demeurent le lieu d'information privilégié sur les politiques publiques.

Les réunions : Elles sont publiques. Un relevé de conclusions est rédigé, envoyé à chaque conseiller et publié sur le site Internet de la Ville.

Le fonctionnement du bureau

Sa composition

- Le co-président élu
- Le co-président habitant
- 4 à 6 conseillers volontaires élus par le conseil de quartier

Ses missions : Il se réunit avant chaque conseil pour préparer l'ordre du jour, suivre les dossiers et demander l'intervention d'élus, experts ou techniciens si un sujet le nécessite.

Un budget participatif

La différenciation des crédits permet d'agir, de concrétiser des projets diversifiés et d'étendre la capacité d'action du conseil, agir sur différentes thématiques. C'est la raison pour laquelle les Conseils de quartier sont dotés de :

- crédits d'**investissement** : gestion du cadre de vie et de l'aménagement :



- Espaces publics : espaces verts, aires de jeux, propreté, voirie, stationnement, éclairage public, signalisation.
- Patrimoine bâti : bâtiments municipaux, équipement
- Déplacements et mobilité
 - crédits de **fonctionnement** : lien social et vie des quartiers : formation, communication, culture, évènements, solidarité, développement.

Les commissions et groupes de travail

Leur composition :

- Tous les conseillers volontaires sur une thématique ou un projet particulier.
- Les thèmes et la dénomination sont définis en fonction des préoccupations du Conseil et des dossiers en cours.

Leur rôle :

- Suivre et traiter les demandes et les projets exprimés en conseil, en oeuvrant pour l'intérêt général.
- Force de proposition, élaboration de cahiers des charges, recherche de partenaires

Les réunions :

- Les commissions et groupes de travail se réunissent de manière autonome.
- Le nombre de réunions varie en fonction des projets et de leur temporalité.

Les commissions inter quartiers

Leur composition : 2 à 3 représentants par quartier

Leur rôle : Elles sont constituées autour de thématiques transversales à tous les quartiers. Elles peuvent être pérennes si la thématique est inhérente à la ville (par exemple : la commission « Partage de la rue et mobilité ») ou temporaire le temps de mener un projet (par exemple : la commission inter quartier « Téciverdi »).

Les réunions : Elles se réunissent en fonction des besoins et des actions à mener, environ 3 à 4 fois par an.

Le Comité Consultatif Inter Quartier (CCIQ)

Sa composition : Il réunit les co-présidents élus et habitants des conseils, des élus thématiques, des membres de la DG et des services.

Son rôle :

- Assurer le suivi et la mutualisation de l'activité des CQ en prenant en compte la cohérence entre les projets de quartier et projet de la ville.
- Veiller à la mise en œuvre de la charte des conseils de quartier et à ses adaptations éventuelles.
- Contribuer à l'évaluation des actions réalisées.

Les réunions : Entre 3 à 4 fois par an, en fonction des nécessités.



La co-présidence

Le co-président élu : représentant de l'équipe municipale.

Le co-président habitant : représentant des habitants.

Leur rôle :

- Assure la transparence au sein des conseils.
- Garantit le respect du processus démocratique.
- Assure la coordination et le suivi des réunions du Conseil, du bureau et des commissions.

3. ELECTION DU (DE LA) CO-PRESIDENT(E) HABITANT(E)

Il est proposé :

- de choisir 2 co-présidents habitants pour le centre-ville, étant donné que le fonctionnement a été instauré de cette manière depuis 2008 et au regard du nombre de conseillers en centre-ville (62 en tout).
- de privilégier la parité pour ces 2 co-présidents habitants.

Sur 36 votants, cette proposition est adoptée à : 27 voix pour, 5 contre et 4 abstentions

Appel à candidature(s) :

Femmes : 36 votants (à main levée)

Candidate 1 : Jeanine BARBOTIN 35 voix pour / 1 abstentions

Hommes : 37 votants (bulletins secrets)

abstentions..... 2

Candidat 1 : Christian-Félix ARNAUD..... 3

Candidat 2 : Raymond HIMBER 32

Jeanine BARBOTIN et Raymond HIMBER sont élus co-présidents habitants.

4. ELECTION DES MEMBRES DU BUREAU

Appel à candidatures :

1. Chantal DENOCCQ
2. Jean-Louis DORLET
3. Patrick JUDE
4. Christian Félix ARNAUD
5. Bertrand FRIGOT
6. Mireille TREBUCQ
7. Isabelle FAUCHER
8. Daniel COURANT
9. Christiane BERNIS
10. Françoise MAYE

Les 10 candidatures sont validées par le Conseil de quartier à l'unanimité.



5. DEFINITION DES COMMISSIONS-GROUPES DE TRAVAIL - DESIGNATION DES MEMBRES

Rappel des dossiers ou sujets de réflexion en cours ou à venir :

1. En cours et à relancer :

- ***Groupe de travail sur la liaison venelles de Strasbourg et Coteau Tartifume***

2. Thématique proposée par la municipalité :

- **Groupe prospective sur le secteur Rues Brisson & Thiers – les Halles – Quai de la Préfecture**

Groupe avec double fonction :

- 1/ Réflexions et propositions sur les usages futurs du secteur des Halles
- 2/ Suivi de la mise en place de la démarche de concertation

3. Autres sujets proposés :

- **Cœur de ville**
 - Groupe à appréhender comme un observatoire des usages et du fonctionnement du cœur de ville qui continue à se construire.
 - groupe qui peut intégrer la proposition de vivre ensemble dans l'hyper-centre.
 - réfléchir à faire vivre et à permettre de vivre ces nouveaux espaces.
- **Espaces publics (voirie/ espaces verts/ aires de jeux / propreté urbaine/ stationnement) dont :**
 - Groupe de travail Liaison venelles - Coteau Tartifume
- **Patrimoine, dont :**
 - Parcours remparts de Niort
 - Restauration de la statuaire
- **Vivre ensemble : Animation - Lien social – solidarité – éducation, notamment sur les secteurs :**
 - Quartier du Port – Baugier – Fontenay
 - Écoles du quartier
 - Quartier Gare
- **Groupe de travail sur le projet du quartier gare multimodale – Transport en commun en site propre**

Ce groupe de travail sera activé pour la phase concertation du projet. Ce dernier intègre plusieurs partenaires que sont la CAN, pilote du projet sur les aspects transports en commun et mobilités-déplacements, la ville, la SNCF ainsi que Réseau ferré de France (RFF).



	NOM	PRENOM	VIVRE ENSEMBLE	CŒUR DE VILLE	ESPACES PUBLICS	PATRIMOINE
1	ARNAUD	Christian-Félix	x			
2	BARBOTIN	Jeanine				
3	BEAUFORT	Michèle	x			x
4	BEAUVALLET	Marion				
5	BERNIS	Christiane			x	
6	BIGEREL	Christophe	x			
7	BOISSON	Jean-Paul				
8	BONHOMME	Ginette		x	x	
9	CHARRIER	Mathilde				
10	CHATAIGNON	Marie Reine		x		
11	CLAVIER	Jérôme				x
12	CONTARDO	Nathalie				
13	CORABOEUF	Vanessa	x			
14	COURANT	Daniel				x
15	CRIGNON	Alain			x	
16	DEBORDE	Olivier	x			
17	DEBRAY	Catherine		x	x	
18	DEFIOLLES	Florence				
19	DENOCQ	Chantal	x	x	x	
20	DORLET	Jean-Louis		x		
21	DRIAN	Claudine				
22	FAOUE	Bernard		x		
23	FAUCHER	Isabelle	x			
24	FELON	Henriette	x			
25	FOURNIER	André		x		
26	FRIGOT	Bertrand		x		
27	GAUDIN	Manuella	x			
28	GENET	Philippe				
29	GERARD	Nicole		x		
30	GOBAUT	Jean	x	x		
31	GUIGNARD	Antoine				
32	HEMERY	Colette				
33	HIMBER	Raymond				
34	HORT	Emilie				
35	JOUHANIQUE	Brigitte		x		
36	JOUHANIQUE	Sandrine				
37	JOUSSEAUME	Michèle			x	
38	JUDE	Patrick		x	x	x
39	JULE	Olivier	x			
40	KALBACH	Jacques				
41	LACORE	Pierre				x
42	LALLEMENT	Guy				
43	LE GUERN	Erwan	x			
44	LECLERC	Valérie				
45	MACHERAS	Aline				
46	MAYE	Françoise				
47	MERCIER	Sylvie				
48	MICHEL	Geoffroy				
49	MIGNE	Stéphane	x			
50	MOYNARD	Michel				x
51	NYAZOZO	Koffi				
52	OUMAILIA	Jean-Pierre				
53	PARIS	Bruno				
54	PELLETIER	Paul		x		
55	PELLEVOIZIN	Jean-François				
56	RAYMOND	Pascal	x			
57	REGRAIN	Jean-Louis				
58	ROUSSEL	Christian				
59	SIMON	Alain				x
60	SUBLAURIER	Geneviève			x	
61	SULLET	Yves				x
62	TREBUCQ	Mireille			x	
		Total	14	13	9	8

légende : référents commissions – groupes de travail



6. DESIGNATION DES REPRESENTANTS DANS LES COMMISSIONS INTER QUARTIER

Rappel des projets inter quartiers :

Téciverdi : participation des quartiers et des habitants aux évènements du festival

- BONHOMME Ginette

Développement durable et Agenda21 : contribution des quartiers aux projets et actions de Développement durable

- *pas de candidat*

Projet de mémoire ouvrière : une commission Inter quartiers a été créée pour conduire ce projet qui a pour but e collecter les souvenirs d'ancien(ne)s ouvrier(e)s qui ont travaillé dans les usines niortaises (Chamoiseries, Marot, Erna-Boinot, Rougier)

- MAYE Françoise

Mobilité et partage de la rue : réflexion sur les modes de transport et leur cohabitation. Une commission Inter quartiers existe également.

- BIGEREL Christophe
- JUDE Patrick
- REGRAIN Jean-Louis
- SULLET Yves

Révision du PLU (Plan Local d'Urbanisme) : concertation et réflexion partagée sur la ville de demain.

- BERNIS Christiane
- CORABOEUF Vanessa
- DEBRAY Catherine
- MAYE Françoise
- RAYMOND Pascal
- TREBUCQ Mireille

7. DATES DES PROCHAINES REUNIONS

Réunions de bureau (Hôtel de ville – Salle des Commissions) :

Mercredi 18 janvier 2012, à 18h30

Mercredi 23 mai 2012, à 18h30

Réunions du conseil de quartier (Centre Du Guesclin, salle 2) :

Mercredi 8 février 2012, à 20h

Jeudi 7 juin 2012, à 20h



Téciverdi quartiers :

14-15 avril : Clou-Bouchet – Centre ville –Nord

12-13 mai : Ste Pezenne – St Liguairé – TCG

2-3 juin : GCC – Souché – St Florent

Téciverdi ville :

vendredi 29-samedi 30 juin et dimanche 1^{er} juillet 2012.

8. QUESTIONS DIVERSES

- Plusieurs riverains sont venus demander des informations sur l'implantation d'une chambre funéraire rue Terraudière, indiquant le manque de transparence concernant ce dossier.

Réponse de J. TAPIN : il s'agit d'un projet privé. Dans ce cas-là, une information peut être organisée, lorsque le promoteur en est à l'initiative.

Réponse de M. GENDREAU : il est possible de se donner rendez-vous sur place pour discuter et s'informer du projet plus précisément.

- Où en est le projet de réalisation d'une plaquette de balades géologiques à Niort ?

Réponse de J. TAPIN : Le projet est en cours. Il est nécessaire de prendre le temps de la validation de la plaquette avant son impression, le centre-ville de Niort étant en pleine mutation. En effet, il est important de vérifier que l'ensemble des éléments qui constituent le parcours seront bien encore présents à l'issue des travaux. Enfin, la direction de la Communication se propose de mettre à jour un certain nombre de photos pour actualiser le document.

- Quand la Chambre de commerce et d'industrie va quitter la Place du Temple, quelle va être la destination du bâtiment ? - Quel devenir pour le bâtiment de la CPAM rue Baugier ?

Réponse de J. TAPIN : ces bâtiments appartiennent à des personnes privées. La Direction des Vies participatives se renseignera auprès des services concernés.

La séance est levée à 23h.

